



<http://bugboot.fr>

Tél : 01 34 08 09 52 email <http://contact.bugboot.fr>

INSTALLATION

Lancez l'installation du logiciel Usenet-Newsgroups en cliquant sur :

Pour la version 32bits :

<http://bugboot.fr/data/SetupUsenetNewsgroups32bits.exe>

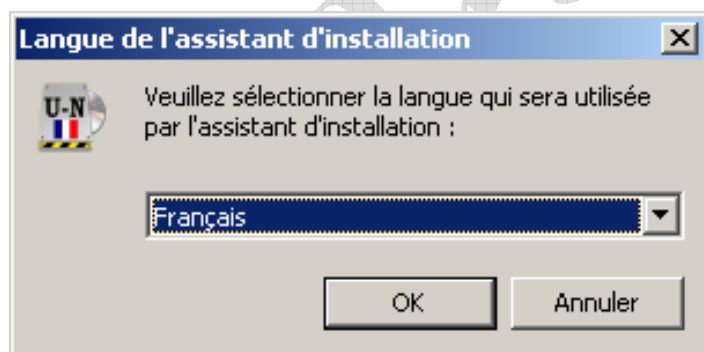
Pour la version 64bits :

<http://bugboot.fr/data/SetupUsenetNewsgroups64bits.exe>

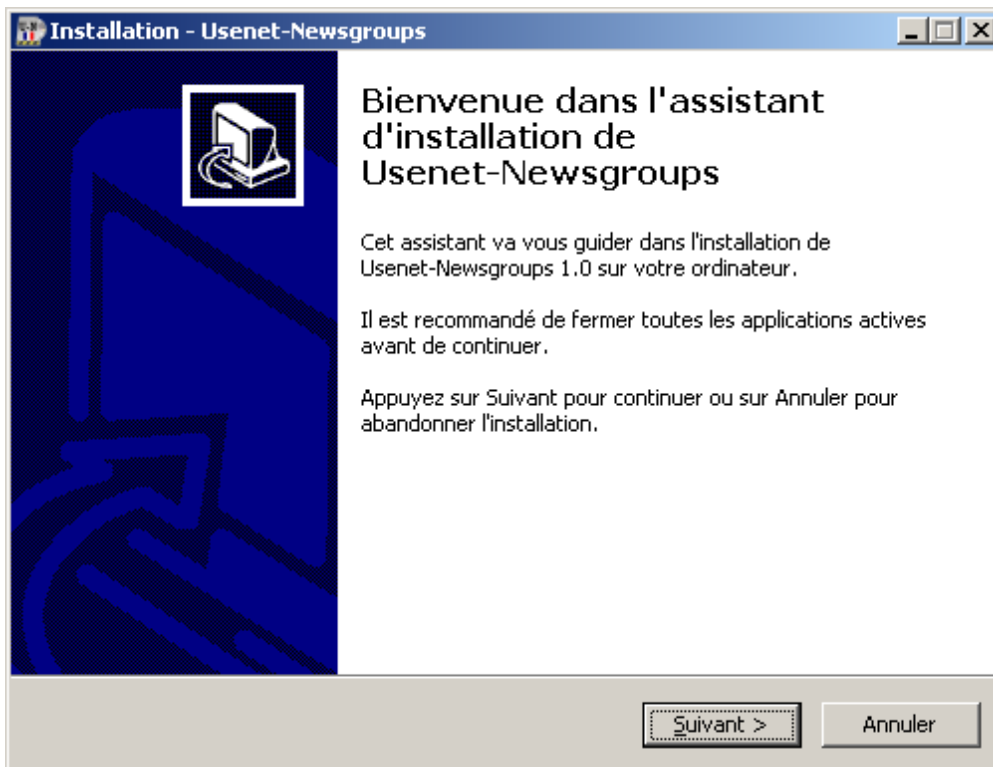
Si votre Windows n'est pas à jour, vous aurez besoin pour Usenet-Newsgroups du Microsoft .NET Framework:

[Télécharger Microsoft .NET v3.5 pour Windows XP](#)

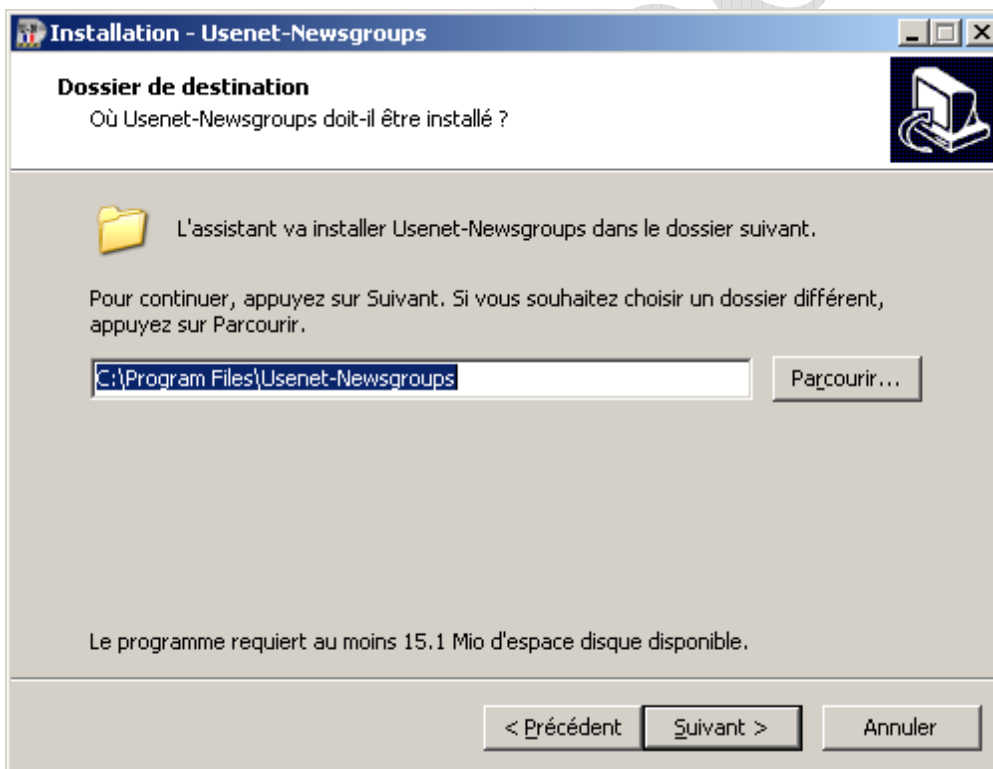
[Télécharger Microsoft .NET v4.0 pour Windows Seven ou Vista](#)



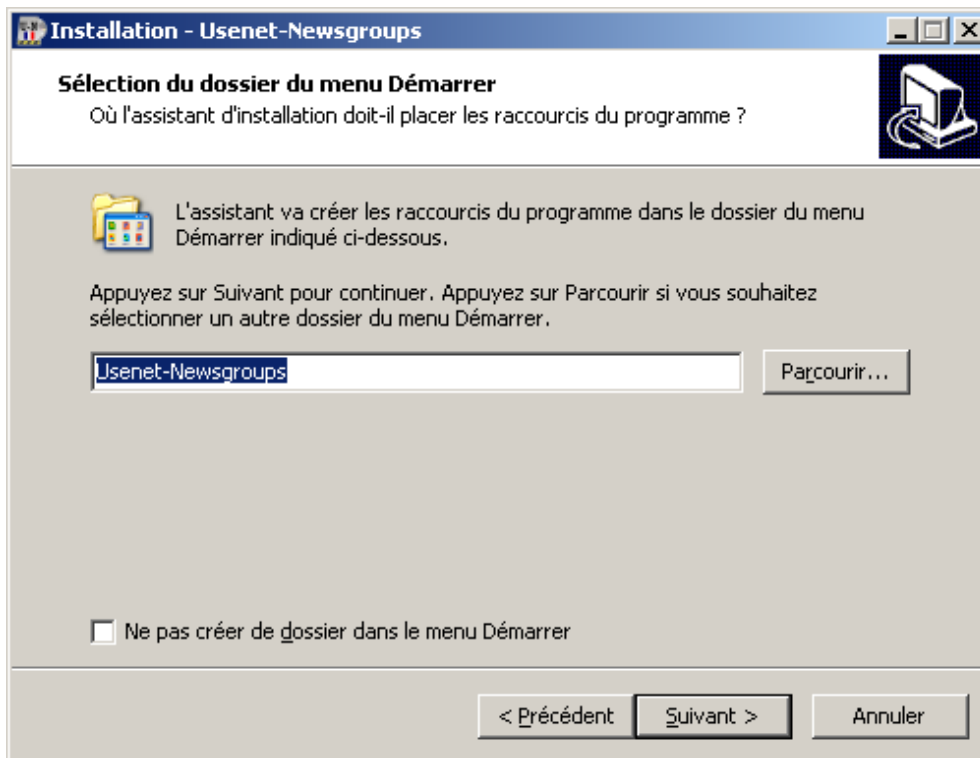
Cliquez sur OK



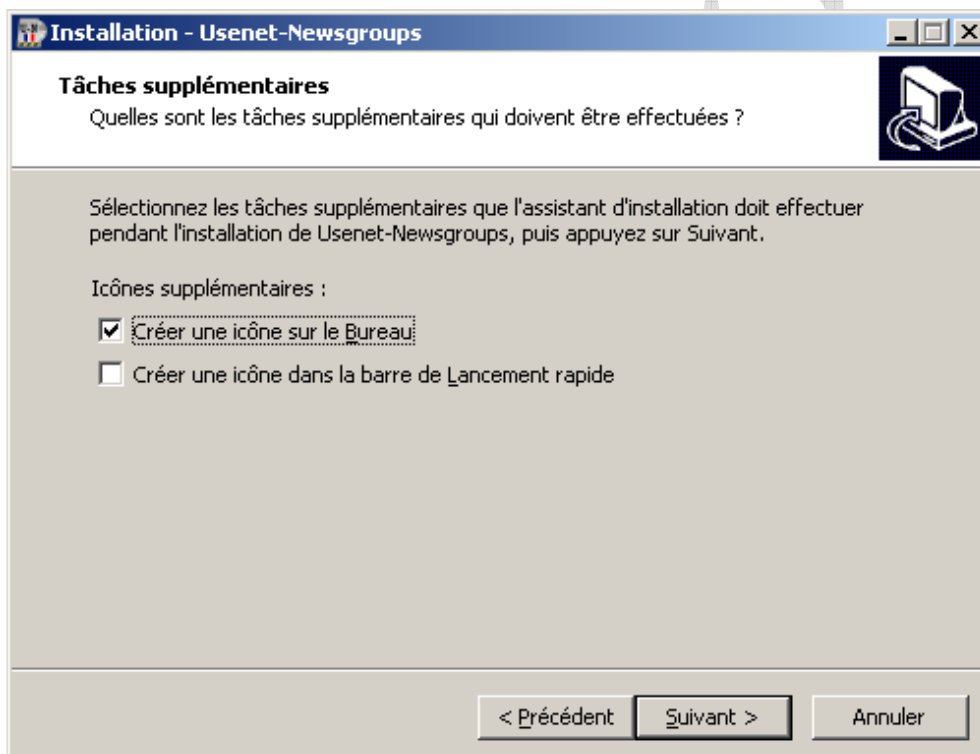
Cliquez sur Suivant



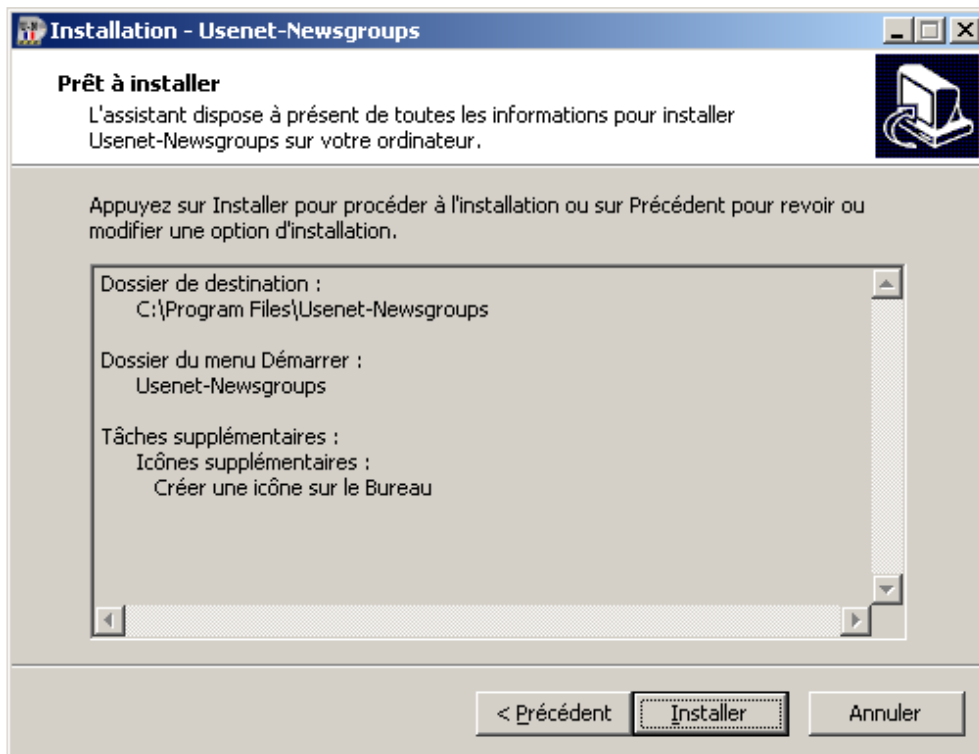
Cliquez sur Suivant



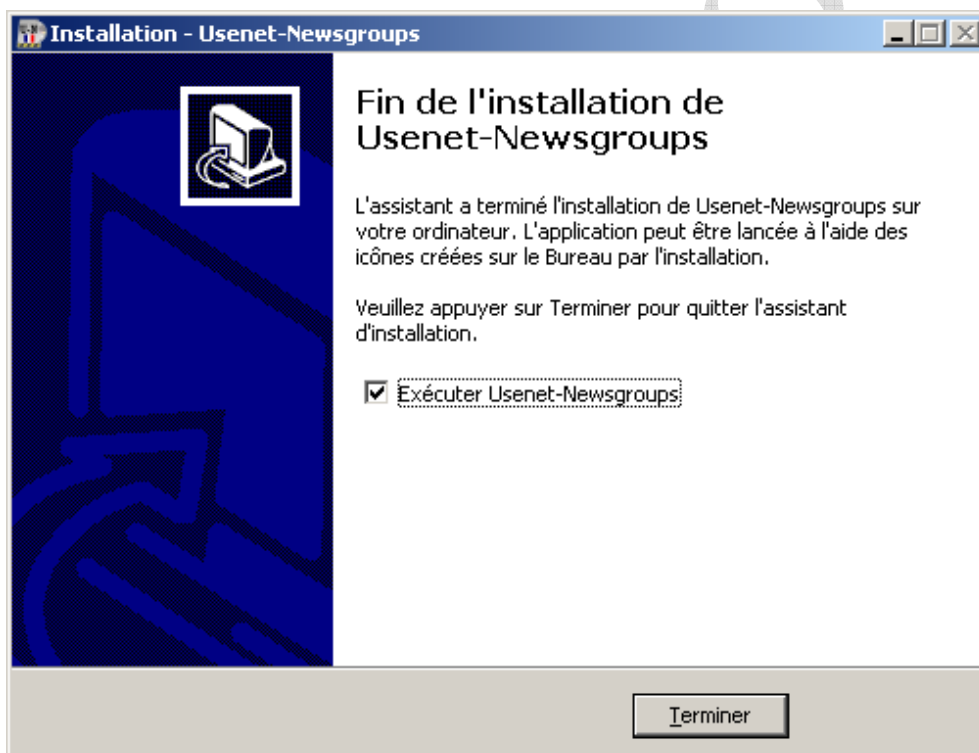
Cliquez sur Suivant



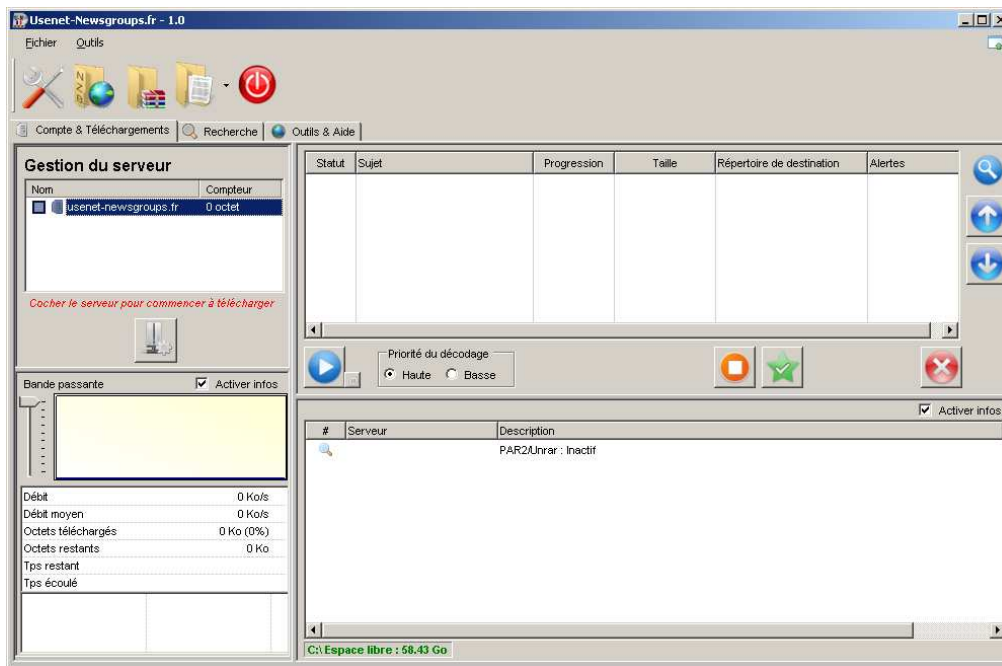
Cliquez sur Suivant



Cliquez sur Installer

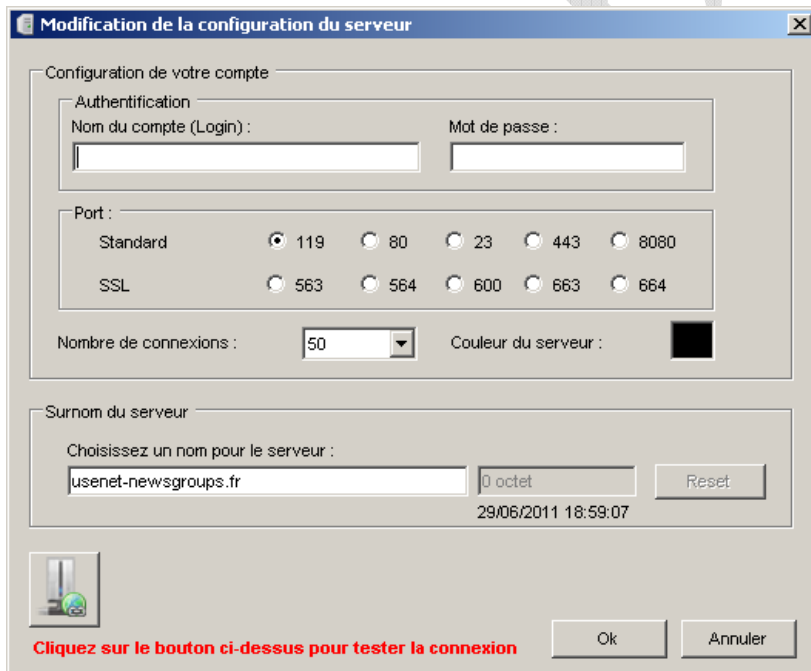


Attendre la fin de l'installation, puis cliquez sur Terminer



Ci-dessus l'écran principal du logiciel Usenet-Newsgroups

Cliquez sur l'icône Modifier le serveur



Apparaît l'écran de la configuration du serveur

CONFIGURATION

Dans votre messagerie ouvrez la facture que vous avez reçu par email, y figure les données nécessaire à la configuration du logiciel :

Nom du compte (login) et mot de passe.

(Le serveur est déjà pré-configuré sur news1.bugboot.com)

Votre facture et l'historique de votre commande est aussi consultable sur la page:
http://bugboot.fr/account_history.php

NB : Pour vous connecter sur le site Web bugboot.fr vous devez indiquer votre adresse email et le mot de passe que vous avez choisi lors de votre 1^{ère} commande.

Si vous avez oublié votre mot de passe cliquez sur
http://bugboot.fr/password_forgotten.php

En cas de soucis, n'hésitez pas à contacter notre hotline non surtaxée
au 01 34 08 09 52 (09h00-21h00 lun-sam)
ou par email sur <http://contact.bugboot.fr>

Modification de la configuration du serveur

Configuration de votre compte

Authentification

Nom du compte (Login) : 12345678@bugboot.com

Mot de passe :

Port :

Standard 119 80 23 443 8080

SSL 563 564 600 663 664

Nombre de connexions : 50

Couleur du serveur :

Surnom du serveur

Choisissez un nom pour le serveur : usenet-newsgroups.fr

0 octet

Reset

29/06/2011 18:59:07

Cliquez sur le bouton ci-dessus pour tester la connexion

Ok Annuler

Remplissez donc les champs Nom du compte (Login) et Mot de passe
Laissez les autres valeurs par défaut.

Vous pouvez utiliser un port sécurisée SSL. Mais le SSL n'apporte rien au niveau sécurité.

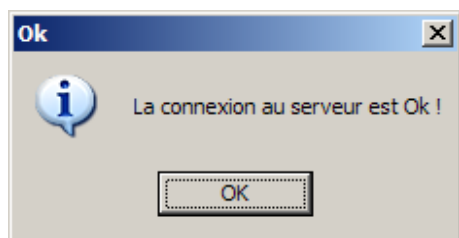
Si vous êtes chez Free/Alice en zone non dégroupée (uniquement) nous vous conseillons l'utilisation du port 563 si Free/Alice vous bride en vitesse. Si vous êtes chez Dartybox nous vous conseillons l'utilisation du port 443.

Pour les autres cas de figure utilisez le port 119 par défaut.
Mais si vous rencontrez des problèmes de débit essayez différents ports.

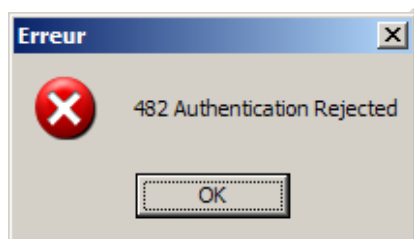


Si un point d'exclamation rouge s'affiche entre le login et le mot de passe
Vérifier la syntaxe après le signe @

Avant de cliquer sur OK, cliquez sur l'icône

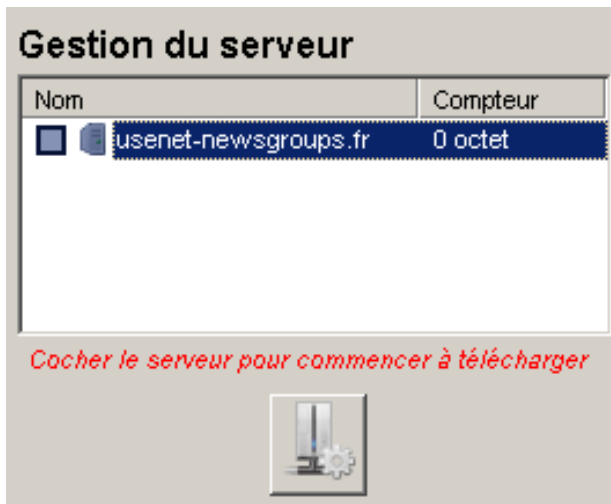


Vous devez avoir le message La connexion au serveur est Ok !
Cliquez sur Ok de cette fenêtre **puis sur Ok** de la fenêtre précédente

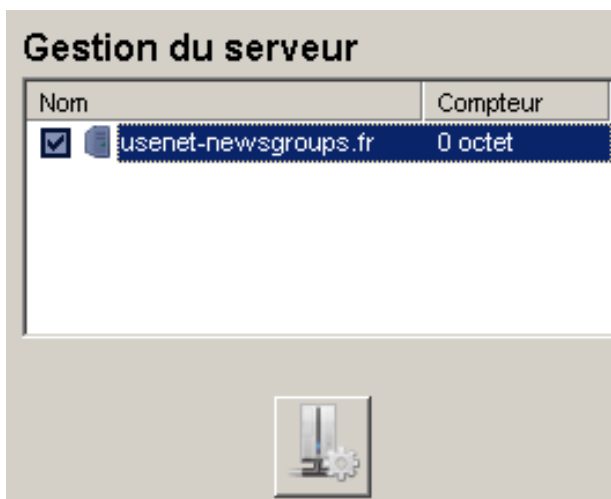


Si vous obtenez le code d'erreur 482 vérifiez le nom du compte et le mot de passe.

Si vous êtes sûr d'avoir saisi correctement ces 2 données et obtenez toujours le message d'erreur 482, contactez notre Hotline
au 01 34 08 09 52 ou email <http://contact.bugboot.fr>



Cochez la case à gauche en dessous de 'Nom', le message en rouge s'arrête de clignoter

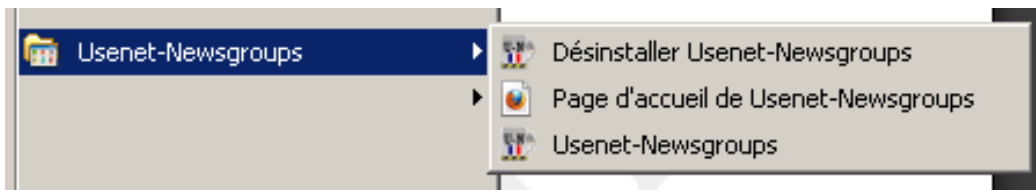


Par la suite cet icône vous permettra de modifier si nécessaire les ports.



Vous trouverez l'icône Usenet-Newsgroups sur votre bureau Windows

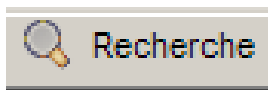
et dans Démarrer/Programmes/ Usenet-Newsgroups



bugboot.fr

UTILISATION

RECHERCHE D'UN ARTICLE



Cliquez sur l'onglet Recherche

Recherche de NZB

Rechercher : ubuntu

Recherche Avancée

Activer la Recherche Avancée

Rechercher : Sujet / Fichier / Corps (yEnc info)

Newsgroup :

Trier par : Date (Plus récent en premier) Taille entre : Mo et Mo

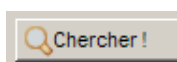
Sujet	Taille	Age	Groupes	Parties disponibles	Posteur
<input type="checkbox"/> (ubuntu-10.10-dvd-amd64) 56KByte [01/59] - "ubuntu-10.10-dvd-amd64.par2" yEnc (1/1)	5.07 GB	164d	a.b.boneless	8273 / 8273 - 15 par2 files	CPP-Gebruiker
<input type="checkbox"/> (ubuntu-10.04-dvd-amd64) 55KByte [01/59] - "ubuntu-10.04-dvd-amd64.par2" yEnc (1/1)	5 GB	164d	a.b.boneless	8170 / 8170 - 15 par2 files	CPP-Gebruiker
<input type="checkbox"/> (ubuntu-10.10-dvd-i386) 54KByte [01/58] - "ubuntu-10.10-dvd-i386.par2" yEnc (1/1)	4.94 GB	164d	a.b.boneless	8062 / 8062 - 15 par2 files	CPP-Gebruiker
<input type="checkbox"/> (ubuntu-10.04-dvd-i386) 54KByte [01/58] - "ubuntu-10.04-dvd-i386.par2" yEnc (1/1)	4.93 GB	164d	a.b.boneless	8054 / 8054 - 15 par2 files	CPP-Gebruiker
<input type="checkbox"/> Galileo Computing Einstieg in Ubuntu.Linux.German-RESTORE (1.62) "gcekuubr00" Papier&Doc ...	4.89 GB	136d	a.b.warez	13203 / 13203 - 1 stv file	Tapiér&Doc Snyder
<input type="checkbox"/> Ubuntu 1010 - [01/81] - "Ubuntu 1010.part01.rar" yEnc (1/133)	4.14 GB	160d	a.b.boneless	11166 / 11302 - 9 par2 fi...	yEncBin
<input type="checkbox"/> Ubuntu 11.04 - Natty dualpack - by peewster.nzb Peewster posts: (1/1)	1.47 GB	117d	a.b.boneless - a.b.misc	2398 / 2398 - 39 other fil...	peewster
<input type="checkbox"/> Ubuntu 11.04 - Natty dualpack - by peewster.nzb Peewster posts: (1/1)	1.47 GB	117d	a.b.misc - a.b.boneless	2398 / 2398 - 39 other fil...	peewster
<input type="checkbox"/> ROELDIE POST VOOR HUNTER , Hunter Ubuntu 1.0 32BIT NL - [01/34] - "Hunter Ubuntu 1.0 32BI...	1.38 GB	145d	a.b.boneless	3743 / 3743 - 9 par2 files	Roeldie
<input type="checkbox"/> (????) [00/32] - "Custom Ubuntu.part.nzb" yEnc (1/2)	1.35 GB	195d	a.b.boneless	3692 / 3692 - 29 rar files	FoDooFun
<input type="checkbox"/> (ubuntu-10.10-netbook-i386) 15680KByte [09/17] - "ubuntu-10.10-netbook-i386.part8.rar" yEnc (...	847.66 MB	164d	a.b.boneless	1360 / 1360 - 8 rar files	CPP-Gebruiker
<input checked="" type="checkbox"/> (ubuntu-10.10-desktop-amd64) 10121KByte [14/17] - "ubuntu-10.10-desktop-amd64.vol015+016...	847.45 MB	164d	a.b.boneless	1359 / 1359 - 8 rar files	CPP-Gebruiker
<input type="checkbox"/> (ubuntu-10.10-desktop-i386) 159KByte [00/17] - "ubuntu-10.10-desktop-i386.nzb" yEnc (1/1)	844.37 MB	164d	a.b.boneless	1354 / 1354 - 8 rar files	CPP-Gebruiker

Tout Sélectionner / Inverser la sélection

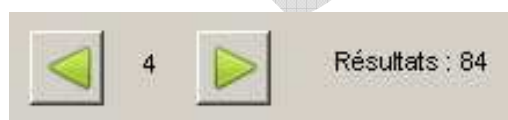
Basculer sur le premier onglet quand NZB téléchargé

Résultats : 84

Saisir un mot clef, ici **ubuntu** puis cliquez sur Chercher



Attention s'il y'a beaucoup de résultats pensez à cliquer sur les flèches vertes afin de faire défiler les différentes pages de résultats, même si la 1^{ère} page n'est pas complète.



Cochez la case à gauche du ou des articles choisis puis cliquez sur

Télécharger le NZB




Le téléchargement des articles choisis commence.

Ne vous inquiétez pas de temps en temps une ligne apparaît en rouge, le logiciel fera automatiquement un ré-essai.

Débit	1.56 Mo/s
Débit moyen	1.51 Mo/s
Octets téléchargés	30.77 Mo (4%)
Octets restants	674.10 Mo
Tps restant	00:07:25
Tps écoulé	00:00:36

Vous obtenez des statistiques sur le débit de votre connexion et le temps restant. Ici par exemple 1,56Mo/s avec une ligne Free distante de 2000m du central.

#	Serveur	Description
		Scanning: "openSUSE-11.1-KDE4-LiveCD-i686.part05.rar": 53.7%

Arrivé à la fin de la file d'attente, la ligne 'Scanning : ... ' indique que le logiciel vérifie et décompresse vos articles.

#	Serveur	Description
		PAR2/Unrar : Inactif

Attendre la fin (message PAR2/Unrar inactif) avant de fermer le logiciel.

Pensez à surveiller votre espace disque à l'aide de la ligne en vert indiquant votre espace disque libre : **C:\ Espace libre : 58.35 Go**

Vous pouvez mettre en pause ou reprendre le téléchargement à l'aide des icônes



Pause et Play



Arrêter les téléchargements en cours



Supprimer de la liste les téléchargements terminés



Télécharger de nouveau (vous devez choisir un ou des articles au préalable)



Supprimer de la liste (vous devez choisir un ou des articles au préalable)



A l'aide des flèches vertes vous pouvez changer l'ordre des articles en téléchargement

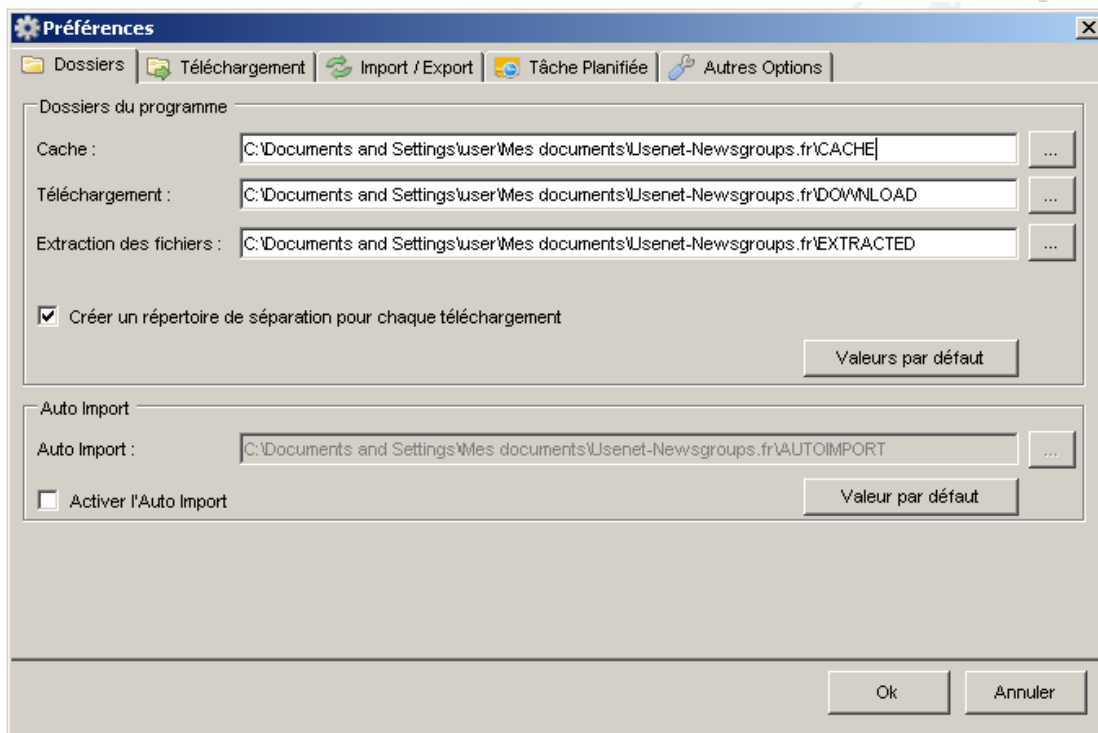
NB : pour choisir plusieurs articles maintenez la touche Majuscule ou Ctrl appuyé puis cliquez sur les articles sans lâcher les touches Majuscule ou Ctrl.

Très utile aussi la touche Ctrl puis A pour sélectionner toutes les lignes

Description des icônes



Affiche les préférences du logiciel Usenet-Newsgroups



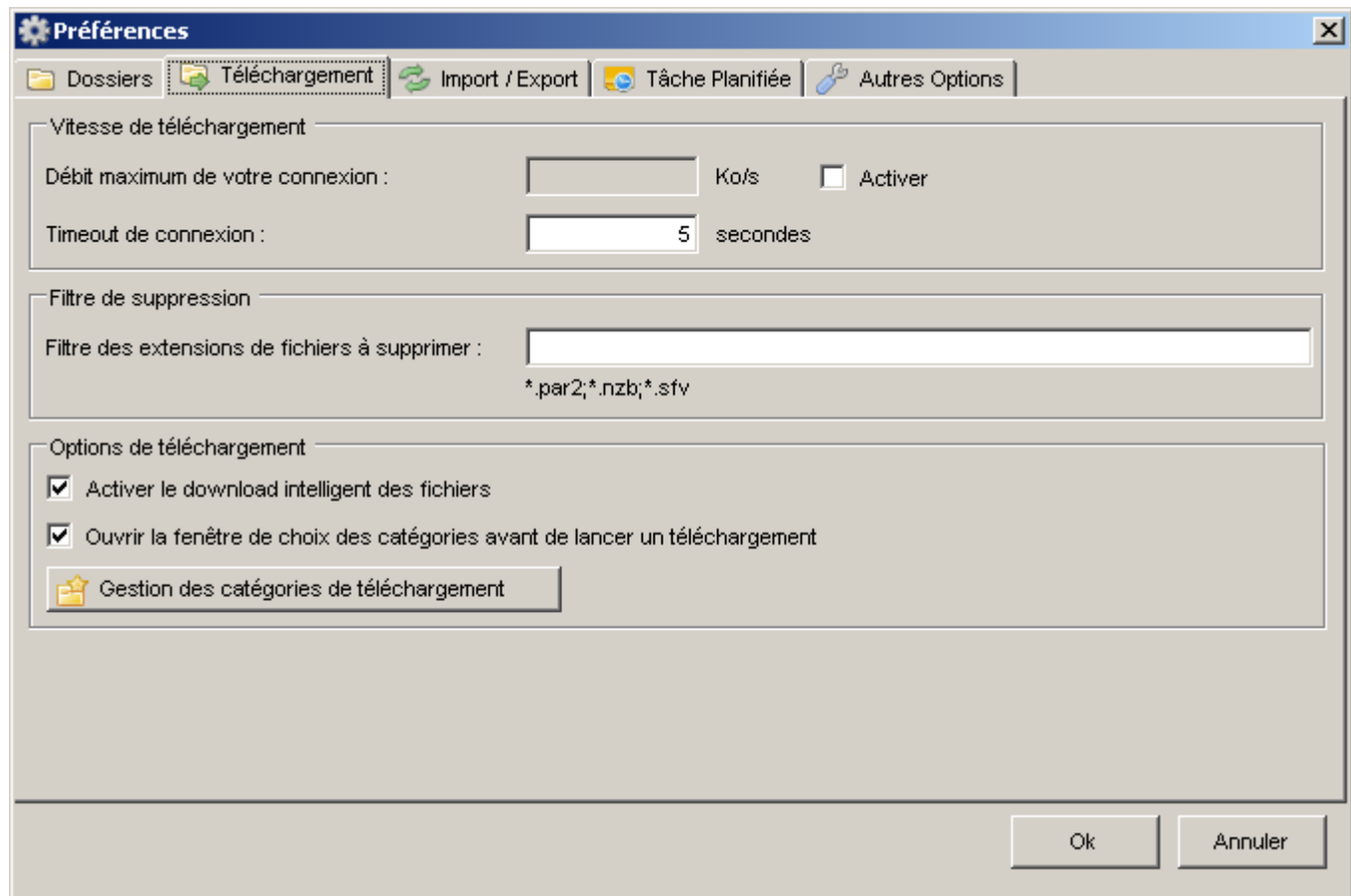
Vous pouvez laissez les valeurs par défaut

Notez l'emplacement des articles téléchargés et décompressés :

C:\Documents and Settings\VOTRE_LOGIN\Mes documents\Usenet-Newsgroups.fr\DOWNLOAD
et
C:\Documents and Settings\VOTRE_LOGIN\Mes documents\ Usenet-Newsgroups.fr \EXTRACTED

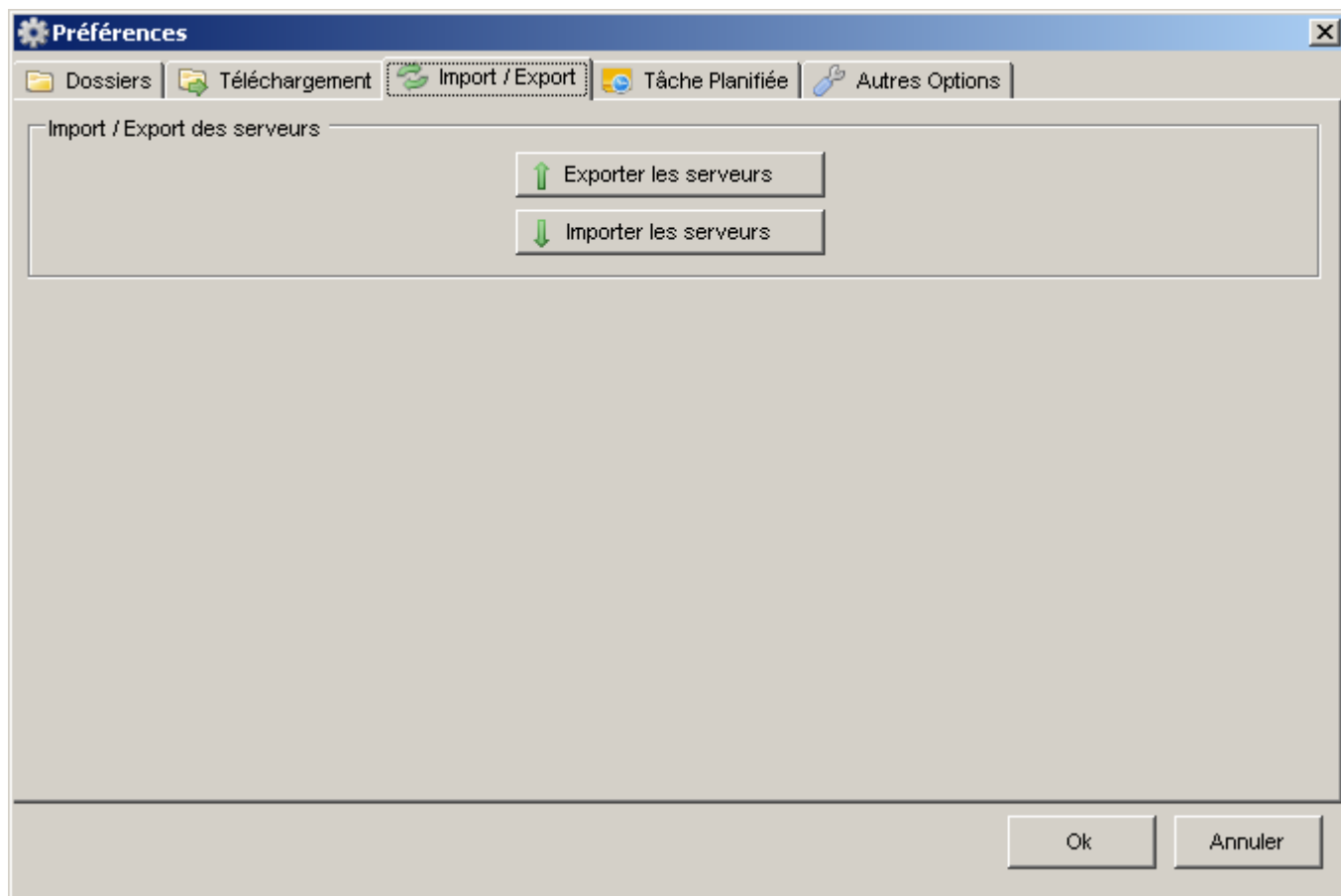
Vous pouvez si vous le souhaitez modifier ces 2 répertoires afin de mettre un chemin plus court.

NB : Ne pas modifier ou supprimer le contenu du répertoire CACHE

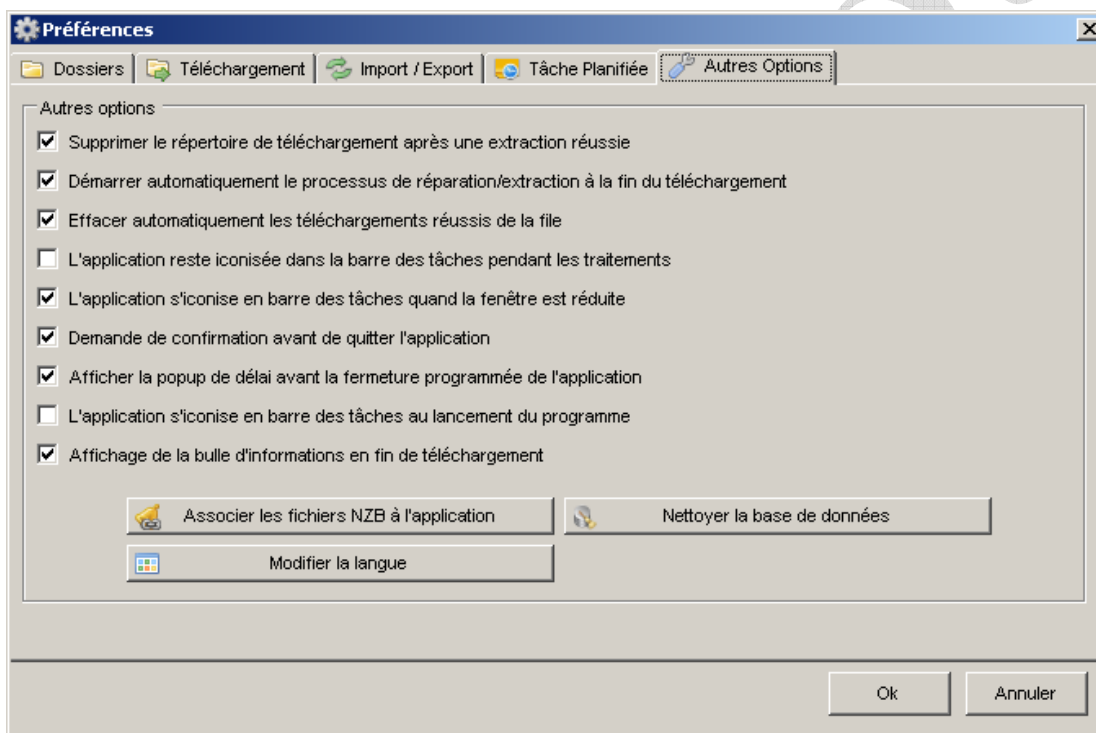
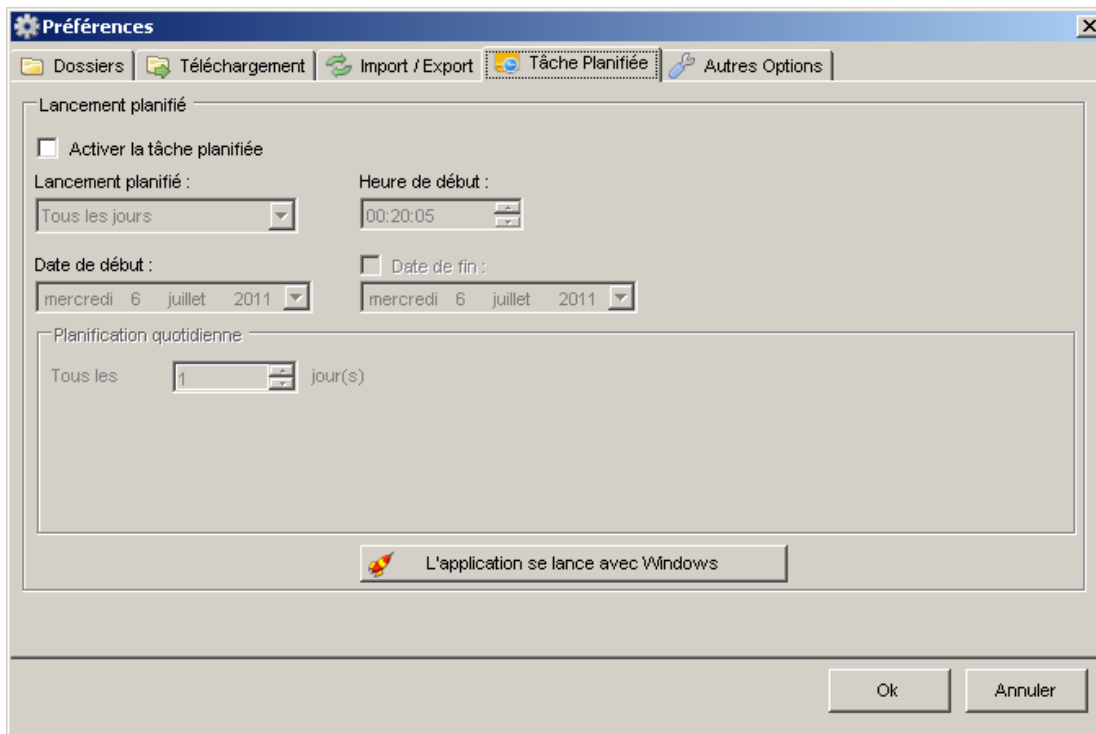


Laissez les valeurs par défaut.

Le logiciel utilisera tout le débit disponible sur votre ligne ADSL, au besoin vous pouvez le brider en activant et en lui indiquant une vitesse maximale dans le menu Débit maximum de votre connexion.



Permet de sauvegarder la configuration du logiciel afin de le reconfigurer sur un autre ordinateur.

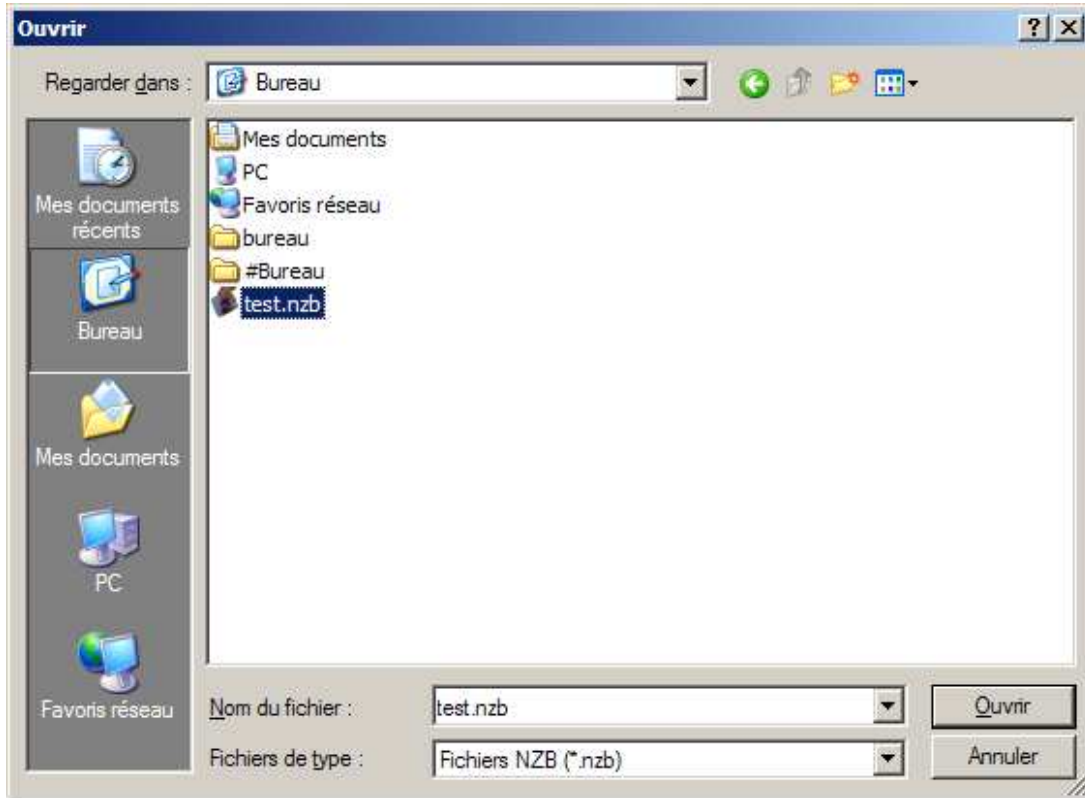


Laissez les valeurs par défaut.

Si nécessaire cliquer sur Associer les fichiers NZB à l'application si votre Windows a associé les fichiers .NZB avec un autre logiciel

IMPORT DE FICHIERS NZB

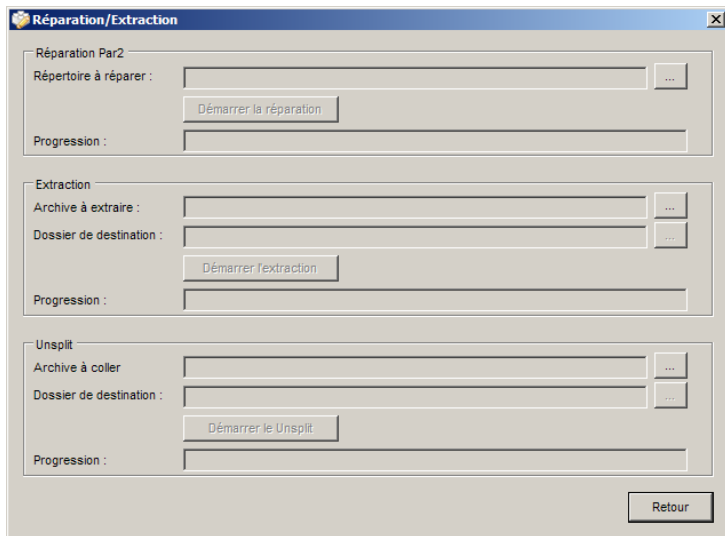
Cliquez sur l'icône  pour charger un fichier NZB



Indiquez au logiciel l'emplacement du fichier NZB puis cliquez sur **Ouvrir**. Le téléchargement de l'article commence.



Effectuer une réparation/extraction sur un dossier



Indiquer le répertoire concerné en cliquant sur le bouton 

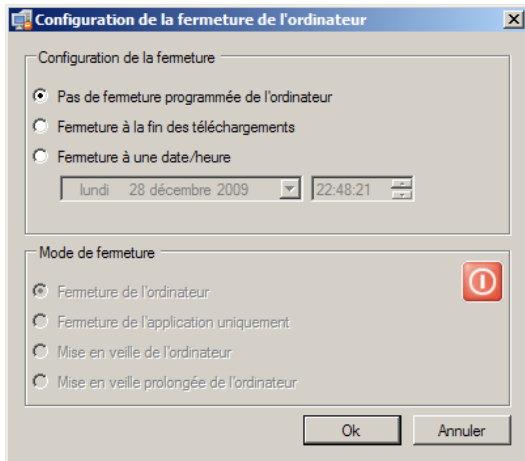


Cet icône vous affichera le contenu du répertoire où sont téléchargés vos articles.





Configuration de la fermeture de l'ordinateur

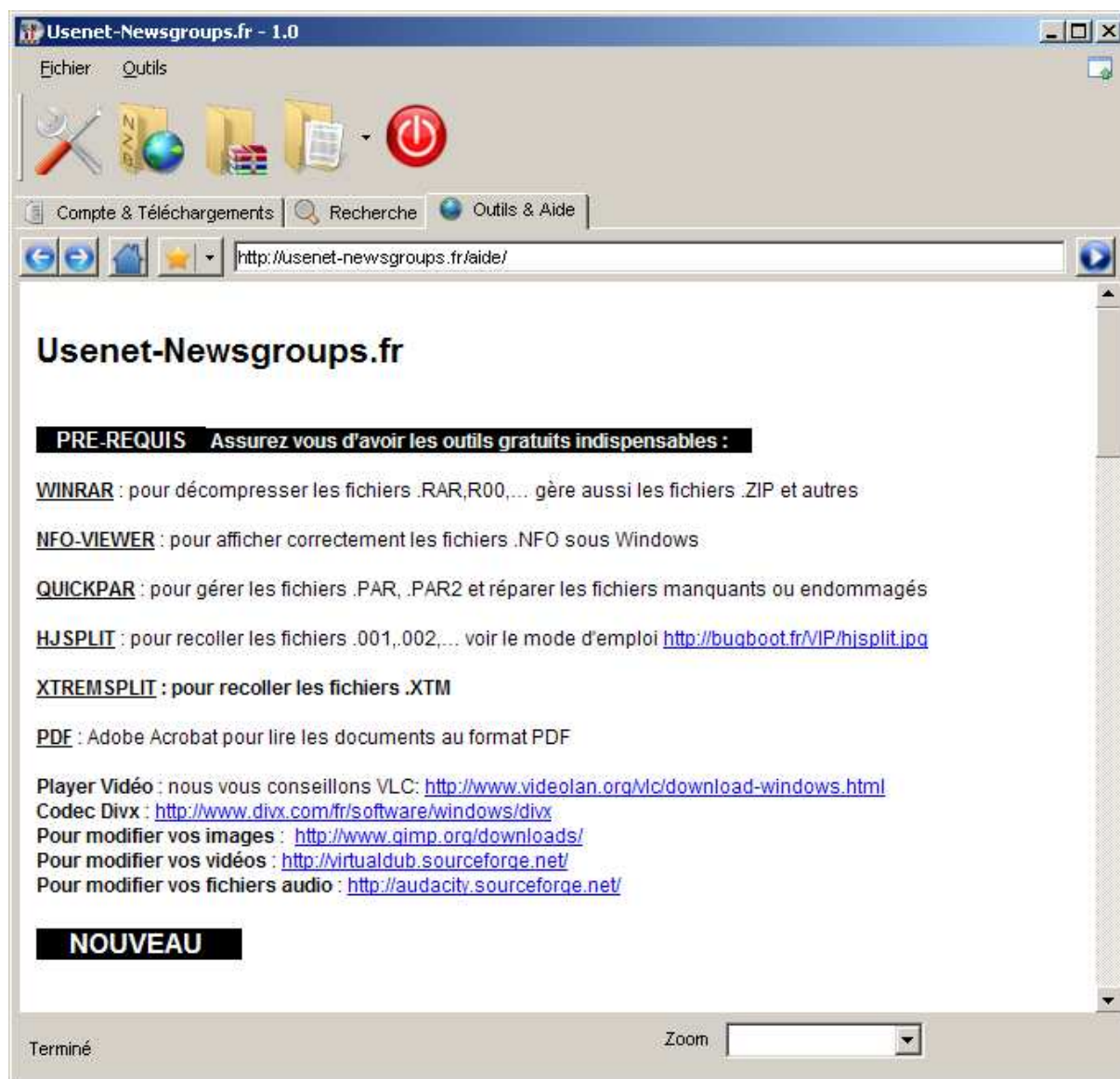


Une petite économie sur votre facture EDF ne peut faire de mal ;-)

DIVERS



Lorsque vous réduisiez la fenêtre du programme celui-ci se positionne dans la barre d'icônes et indique le pourcentage d'achèvement de la file d'attente.



Le menu Outils & Aide vous donnera accès à différents utilitaires et documentation
Nous vous conseillons de consulter cette page de temps en temps afin de découvrir les nouveautés.

- Fin du document -